

# LEIEN

RUITDEKKING DAMBORDPATROON  
VOOR GEVEL

# RUITDEKking – DAMBORDPATROON VOOR GEVEL



Namur - Alterna 40/40/10 donkergrijs  
Atelier And'Rol (Namur)

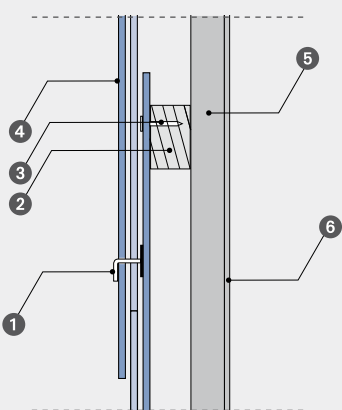


Sint-Truiden - Alterna 40/40/10 donkergrijs  
Blaf Architectuur (Lokeren)



Kortrijk - Alterna 40/40/10 donkergrijs  
Lieven Dejaeghere Architecten (Izegem)

## Plaats van de bevestigingsmiddelen



1. Stormkram
2. Panlat
3. Nagel
4. Lei
5. Tengellat of tengel
6. Eternit onderdak

Deze plaatsingsmethode is mogelijk met de volgende leitypes en leiformaten:

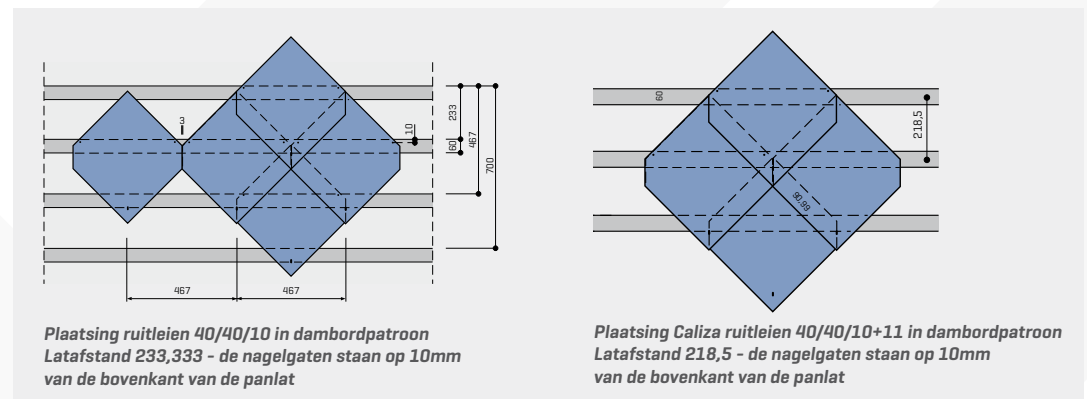
- ALTERNA : 40/40/10
- CALIZA : 40/40/10+11

De plaatsingstechniek van de ruitleien in "dambordpatroon" voor gevel is een nieuwe techniek die mits een aangepaste latafstand een doorlopende uitlijning laat zien van de leien. De leien worden op een dubbele houten draagstructuur (tengellatten of tengels en panlatten) bevestigd bij middel van een stormkram in koper en 2 nagels. Men moet panlatten voorzien met een breedte van 60 mm. Deze breedte zorgt ervoor dat de stormkram maximaal wordt ondersteund.

Type leien	eenheid	Gevel - Dalbord	
		Caliza	Alterna
Leiformaat	cm	40/40/10+11	40/40/10
Helling	°	90	90
Overlap	mm	91	70
Aantal	st/m <sup>2</sup>	10,47	9,18
Gewicht	kg/m <sup>2</sup>	14,24	12,03
Latafstand	mm	218,5	233,3
Hoeveelheid latten	m/m <sup>2</sup>	4,58	4,28
Aantal nagels	st/m <sup>2</sup>	20,94	18,36
Aantal stormkrammen	st/m <sup>2</sup>	10,47	9,18

Ter hoogte van de dakvoet wordt een bebordingsplank evenwijdig met de nok aangebracht. De maximaal toegelaten oversteek van de onderste leien over de rand van de voetplank is gelijk aan 50 mm. Nadien brengt men op het dakschild of gevelvlak horizontale smetlijnen aan met een onderlinge afstand gelijk aan de latafstand zoals vermeld in hogervermelde tabel. Deze smetlijnen dienen steeds evenwijdig met de nok te lopen. De panlatten worden horizontaal over het ganse oppervlak aangebracht.

Na het plaatsen van de panlatten worden loodrecht daarop verticale smetlijnen aangebracht met een onderlinge afstand gelijk aan een halve leibreedte + 1,5 mm. Dit wil zeggen dat voor de leien 40/40/10 en 40/40/10+11 de afstand tussen de verticale smetlijnen respectievelijk 233,5 en 218,5 mm is.



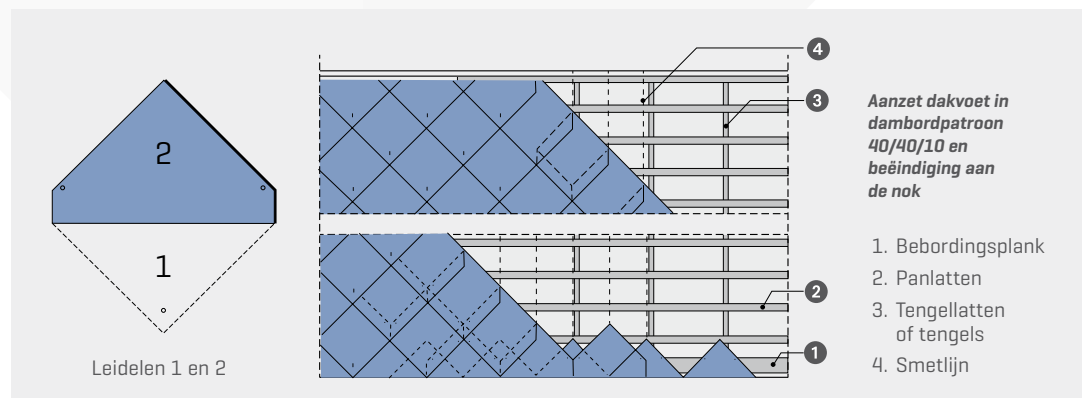
Plaatsing ruitleien 40/40/10 in dambordpatroon  
Latafstand 233,333 - de nagelgaten staan op 10mm  
van de bovenkant van de panlat

Plaatsing Caliza ruitleien 40/40/10+11 in dambordpatroon  
Latafstand 218,5 - de nagelgaten staan op 10mm  
van de bovenkant van de panlat

De eerste drie te plaatsen rijen zijn versneden leien.

De leien van de eerste twee rijen bekomt men door een standaardlei onder de afgesneden hoeken door te snijden. Deel 1 wordt eerst geplaatst nadat men er bijkomende nagelgaten in aangebracht heeft. Deel 2 wordt dwars doorheen deel 1 op dezelfde dakvoetplank vastgenageld. De onderzijden van deze beide delen vallen samen en vormen een druiprand. De derde rij leien wordt ook op de voetplank bevestigd, de onderste hoek wordt gelijk met de druiprand afgesneden en indien nodig wordt een nieuw gat voor de stormkram geboord.

Alle hieropvolgende rijen worden op de standaard wijze bevestigd met twee nagels en een stormkram. Van de laatste rij moet echter het bovenste gedeelte weggelaten worden.



Aanzet dakvoet in  
dambordpatroon  
40/40/10 en  
beëindiging aan  
de nok

1. Bebordingsplank
2. Panlatten
3. Tengellatten of tengels
4. Smetlijn

Waar nodig dient deze fiche aangevuld te worden met de gegevens van het "DEEL 1 - ALGEMENE TECHNISCHE GEGEVENS GELDIG VOOR ALLE VEZELCEMENTLEIEN" en het "DEEL 2 - SPECIFIEKE TECHNISCHE GEGEVENS VOLGENS PLAATSMETHODE RUITDEKking - KLASSIEKE PLAATSMETHODE EN PLAATSMETHODE IN DAMBORDPATROON". Deze gegevens zijn te downloaden op [www.eternit.be](http://www.eternit.be) en [www.eternit.nl](http://www.eternit.nl)