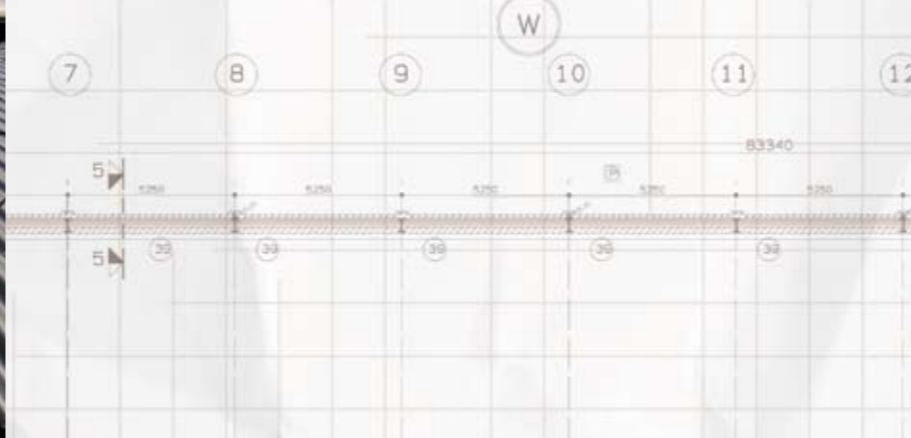


Ecolor EXTRA

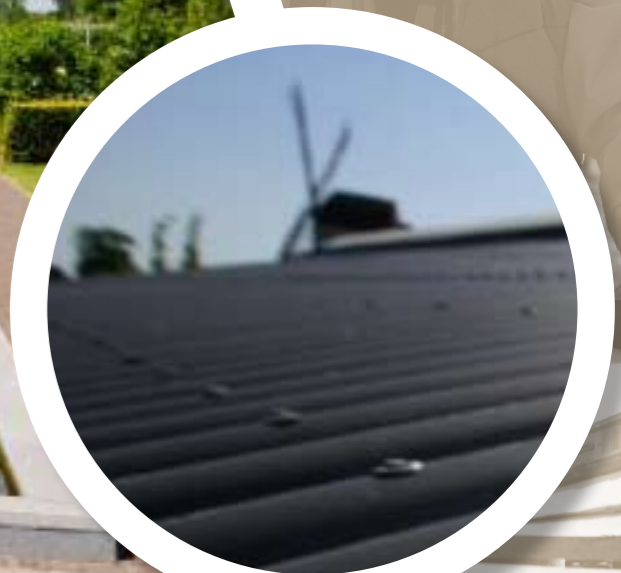
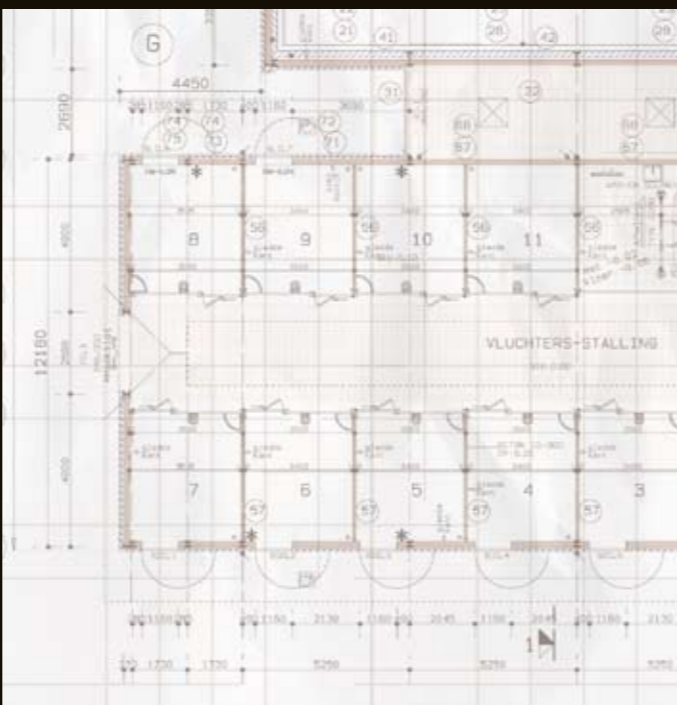


CASE STUDY ROOF 8



VERDICKT & VERDICKT ARCHITECTEN

Antwerpen



De gebroeders Nico en Carl Verdickt (Verdickt & Verdickt ARCHITECTEN cvba) zijn gevestigd in Antwerpen. Carl staat vooral in voor het ontwerp en de conceptie van de gebouwen, Nico van zijn kant voor de technische uitvoeringen en de werfopvolging.

Hun bijzondere inspiraties komen reeds tot uiting in hun kantoor dat werd omgetoverd van een oud en vervallen achterliggende pakhuis tot een modern en inspirerend bureel in een ietwat vergeten en verkommerde buurt vlakbij de Antwerpse haven. Door een grondige verbouwing van de woning vooraan werd het pakhuis ontsloten en bereikbaar gemaakt via een doorgang met koer, die ook als parking dienst doet. Op die manier werd het gebouw, dat door iedereen rijp werd verklaard voor de sloop, gered en respectvol gerenoveerd.

Inderdaad, een doordeweekse architectuur, gedragen door gemakkelijksoplossingen is aan hen niet besteed. Carl Verdickt: "Wij genereren graag meerwaarde in moeilijke dossiers. Moeilijk op vlak van ligging, inplanting, toegankelijkheid... maar ook moeilijk op vlak van stedenbouwkundige verordeningen, beschouwen wij telkens als een uitdaging".



Fotos : Marcel van Coille - Zernst

Indien u bijkomende informatie wenst over onze golfplaten, gelieve contact op te nemen met de afdeling DAK bij
ETERNIT N.V.
Kuiermansstraat 1
B1880 Kapelle-op-den-Bos
Tel +32 15 71 73 56
Fax +32 15 71 71 79
info@eternit.be
www.eternit.be
INFO: **0800/14.144**

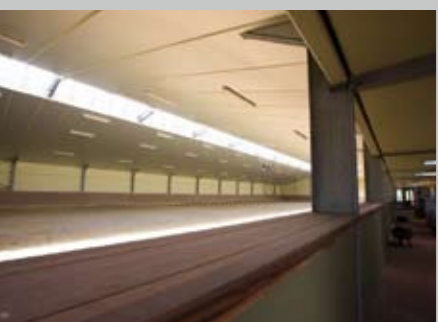
BTW BE 466.059.066 • RPR 0466.059.066, Brussel • Bank 482-9098061-09

Publ. ET nr 8679 - 3,5N - Juli 2008

Bouwen met GOLFPLATEN profiel 675 Ecolor Extra

Stoeterij 'Molenhof' te Bouwel
Architectenbureau : Verdickt & Verdickt Architecten





EEN UITZONDERLIJK GEBOUW

De private stoeterij 'Molenhof' te Bouwel, paste perfect in de optiek van de werkmethodes van Nico en Carl Verdickt. Eerder toevallig werden ze betrokken bij dit bijzonder complex project. De architecten stonden voor een open agrarisch landschap, geflankeerd door een historische molen en een kasteel.

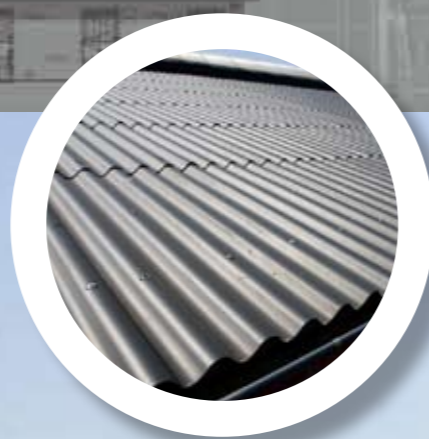
De aannemer van het project had zelf reeds enkele voorstellen ingediend voor de stoeterij, gebaseerd op een industrieel gebouw. De voorstellen werden echter steeds afgekeurd door Stedenbouw. De beide architecten evalueerden de toestand. De windmolen op het domein was een belangrijk gegeven. Dit maakte dat niet enkel Stedenbouw, maar ook Landschaps- en Monumentenzorg, moesten overtuigd worden van het respect van het project voor deze toestand. Van bij de start werd geopteerd voor authenticiteit. Gezien de grootte van het complex was een industriële constructie wel aangewezen. Ook andere invloeden speelden een rol. De architecten stootten zo op een oude notariële akte die stipuleerde dat geen bouwwerken mochten opgetrokken worden in de zichtlijn tussen het kasteel en de molen. Dit werd geïntegreerd in het plan.

Typisch voor dit gebouw is dat de klassieke hoogte van dergelijke gebouwen niet werd aangehouden. De klassieke manege of stoeterij wordt gebouwd met stallingen die in het verlengde liggen van de dakvlakken, waardoor men altijd met een hogere dakconstructie te maken heeft. Door de daken te splitsen bewaarden de architecten een esthetisch geheel dat het milieu niet verstoort maar goed geïntegreerd blijft in de omgeving met respect van het verleden en van de historische gebouwen in de omgeving. Door dit concept wordt het gebouw op geen enkele manier verbonden met het idee van een klassieke loods, maar kreeg een typisch eigen architectuur.

Technisch gezien was de dakconstructie ook bijzonder. Dit gebouw vertoont in zijn dakenstructuur een vermenging van vele daktoepassingen: klassieke hellingen wisselen elkaar af met piramidestructuren, noordbomen of hoekkepers, kielgoten, wolfsdaken, speciale doorvoeren enz...

Bij de uitvoering van dit alles was natuurlijk de kennis van een constructeur vereist met ervaring in deze branche. Het bedrijf Lambert Geerkens Hipico, deel van de Altez Bouwgroep, dat optrad als aannemer, opteerde van bij de aanvang voor dit project. In samenwerking met de architecten werd een bijna vastgelopen project omgevormd tot een volledig stedenbouwkundig aanvaard geheel.

De aannemer bracht op een ook uitzonderlijke korte termijn van ongeveer 6 maanden dit project van fundering tot afwerking tot een goed einde. Het project werd begeleid door Pieter Vanthienen, Business Unit manager Hipico.



De keuze van de golfplaten blijft volgens de architect en constructeur steeds een belangrijk element bij dergelijke gebouwen omwille van de opname van condensvocht. Een kwaliteit die belangrijk blijft zelfs met isolatiepanelen onder de gordingen. Al is dit isolatiesysteem zeer esthetisch, het is toch niet echt luchtdicht en de golfplaten laten dan toe dat de doorstroom van vochtige en warme lucht op een correcte manier wordt opgevangen.

Bij andere systemen blijft het probleem van condens die niet kan worden afgevoerd, steeds bestaan. In gebouwen zoals deze moet men toch rekenen met een afvoer van waterdamp van ongeveer 10 liter per paard per dag. Een niet onaanzienlijke hoeveelheid die via de golfplaten correct kan afgevoerd worden zonder problemen van condens te veroorzaken.

In samenspraak tussen Eternit en de architect werd geopteerd voor een nieuw type golfplaten. Dit nieuwe profiel - Ecolor Extra - werd gekozen omwille van zijn grote regen- wind- en stuifneeuw-dichtheid. Dit profiel is normaal gezien vooral geschikt voor lange en lage dakhellingen. In dit geval was de helling van de daken 20°, wat niet direct een lage dakhelling was, maar omwille van zijn uitzonderlijke kwaliteiten van dichtheid en waarborg naar de toekomst, werd toch voor dit profiel gekozen.



Types van Golfplaten

Ecolor	1220	1525	1830	2135	2440
lengte (mm)	1220	1525	1830	2135	2440
nuttige breedte (mm)	1.050				



Lichtgrijs



Antraciet



Baksteenrood



Donkergrijs



Herfstbruin



Groen

Ecolor Extra	Uiterst geschikt voor lange en lage hellingen				
lengte (mm)	1220	1525	1830	2135	2440
nuttige breedte (mm)	1.053				



Lichtgrijs



Donkergrijs



op de intrinsieke waarden



op de homogene veroudering